

第一观察

新华社记者 黄玥 赵鸿宇

全国两会闭幕不久，国家第十五个五年规划纲要发布后，习近平总书记首次赴地方考察，前往河北雄安新区调研。

察看启动区建设进展，考察中国华能集团有限公司、北京四中雄安校区，主持召开深入推进雄安新区高质量建设和发展座谈会……总书记雄安之行，蕴含指引“十五五”开好局起好步的深刻考量。

第一，定了就要落实，一步一步朝前走。

规划已定，重在落实。习近平总书记在全国两会上强调“好规划和执行力，这两条要结合起来”。9年间，从一片地、一张图到一座城，雄安新区按照既定规划部署稳扎稳打、拔节生长，“取得重大阶段性成果”，正是对这一要求的充分实践。

9年间，习近平总书记四次考察雄安，一次次在关键节点作出具有针对性的谋划指引，步步推进，不断深化。

战略规划循序递进，贯彻执行一以贯之。五年规划和雄安新区建设，均体现出中国独特的制度优势和治理智慧。

5年前，雄安新区首次写入国家五年规划，“十四五”规划纲要提出，“高标准高质量建设雄安新区，加快启动区和起步区建设，推动管理体制创新”。在今年3月发布的“十五五”规划纲要中，“高标准高质量推进雄安新区建设现代化城市，完善管理体制”清晰在列。

两份规划，都将雄安新区纳入区域发展战略布局，并对管理体制创新完善提出要求。雄安新区建设，不仅攸关京津冀协同发展，也是新时代深化改革开放的一块试验田，承载着未来5年、10年乃至更长一段时间推进中国式现代化建设的责任。

观一城，为更好统筹全局。去年底的中央经济工作会议上，习近平总书记强调：“定了就要落实，各级各部门都要有大局观、执行力。”

此次在雄安，总书记要求，“各有关方面要增强大局意识、责任意识，以实际行动落实好党中央决策部署”。

胸怀大局，脚踏实地，各地各部门按图施工，一步一步坚定朝前走。

第二，锚定发展主题，打造高质量发展样板。

设立之初，习近平总书记就曾赋予雄安新区“在推动高质量发展方面成为全国一个样板”的使命。这一次，总书记对雄安提出新期望：“努力建设新时代创新高地和推动高质量发展样板”。

翻开“十五五”规划纲要，“高质量发展取得显著成效”位居七大主要目标之首。

# 总书记两会后首次考察指引「十五五」开局起步

创新要素汇聚、智慧肌理生长、蓝绿空间交织……这些“雄安印象”，是高质量发展在雄安新区的生动注脚。

这次的考察点与高质量发展息息相关。“中国星网、中国中化、中国华能总部，83家央企子公司有序迁移注册，这是将来雄安产业发展的基本底气。”“高校建设更是具备无限潜能，将推动这里产学研一体化发展。”习近平总书记思虑深远。

此次赴雄安，从“更加有力有序推进北京非首都功能疏解和承接”，到“一体抓好高质量建设和高效能治理”，从“建设天蓝、地绿、水清的美丽雄安”，到“因地制宜发展新质生产力，培育符合新区实际的现代化产业体系”……总书记从方方面面为雄安新区高质量建设和发展指明新路径。

革故鼎新，高瞻远瞩。以高质量发展推进中国式现代化，没有现成答案。雄安新区的实践，不是简单复制深圳、浦东，而是以新发展理念深刻变革，探索可操作可推广的制度创新和发展范式，为中国的未来探路。

第三，始终聚焦于人，发展与民生相统一。

五年规划之所以叫国民经济和社会发展规划，就是“要把经济发展和改善民生有机统一起来”。

习近平总书记心系雄安新区发展建设，也牵挂这片热土上的人民。

新区规划甫一开始，总书记就强调“从市民需要出发”；2019年在“千年秀林”，看到当地百姓找到植树造林的新工作，欣慰地说“要做好百姓就业这篇文章，让他们共同发展成果”；2023年，专程前往南文营社区看望回迁群众，要求“让群众住得稳、过得安、有奔头”；这一次，走进北京四中雄安校区食堂，叮嘱学校一定要确保学生饮食的安全和营养。

“我们可不是为了一个漂亮新城，而恰恰建新城是为了老百姓过上更好生活。”千年大计，终究要落在一砖一瓦、一餐一饭、一愿一景之间。

发展为了人，建设依靠人。

习近平总书记始终不忘这座城市的建设者、开拓者，这次来到雄安，总书记亲切慰问入驻和在建疏解单位干部职工代表，叮嘱有关方面，要关注疏解群体的切身需求，想办法解决实际困难。

考察期间，谆谆嘱托，饱含真情。习近平总书记勉励干部职工代表“要做雄安新区人感到自豪、一马当先、蹄疾步稳的干事创业，共同创造雄安美好未来”；寄语孩子们“惜福奋进，积极向上，与雄安新区一起成长，与中国式现代化同步发展”。

雄安的成长，始终与国家的现代化进程同频共振，其旨归所向，是成就每一个人的现代化，共赴一个可感、可及、可共享的美好未来。

新华社北京3月25日电

# 中共中央办公厅国务院办公厅关于加快建立长期护理保险制度的意见

(上接第一版)

## 二、确立统筹城乡的政策制度

国家层面统一规范政策制度，统筹城乡制度设计，实事求是、因地制宜，稳妥有序推进长期护理保险制度建设。

(一)统筹城乡制度安排。用人单位(包括企业、事业单位、机关、社会组织)以及单位职工、退休人员、灵活就业人员和未就业城乡居民等按照属地管理原则，参加长期护理保险。长期护理保险基金(以下简称基金)统一建账，资金统筹使用，各地建立长期护理保险制度优先覆盖单位职工、退休人员、灵活就业人员等人群起步，逐步将未就业城乡居民纳入保障范围。

(二)统一保险统筹层次。长期护理保险从市地级统筹起步。市地级统筹地区制度政策统一、基金统收统支、管理服务一体。有条件的省份可探索按照政策统一规范、基金调剂平衡、完善分级管理、强化预算考核、优化管理服务的要求推动省级统筹。坚持制度的统一性和规范性，确保统筹地区间在参保缴费、待遇支付、失能等级评估、基金管理、经办管理、信息化建设等方面相对均衡。

## 三、建立稳定可持续的筹资机制

建立与经济发展水平相适应、与各方负担能力相匹配、与可持续要求相协调的多元筹资机制，坚持以收定支、收支平衡，实现基金稳定筹集、独立运行、精算平衡。

(三)建立稳定筹资渠道。建立健全单位、个人、政府、社会等多元筹资渠道。国家层面建立长期护理保险费率制度，规范缴费基数政策，合理确定费率，实行动态调整。职工基本医疗保险统筹基金结余较为充足的地方，可在充分测算评估、保障参保人员医疗保险待遇权益、确保职工基本医疗保险基金中长期可持续的基础上，合理调整职工基本医疗保险单位费率，调整部分用作长期护理保险单位费率，具体规定由国家医保局、财政部、税务总局制定。

(四)合理设置筹资标准及分担机制。长期护理保险费率统一控制在0.3%左右。单位职工费率由用人单位和个人按比例分担，用人单位缴费基数为职工工资总额，个人缴费基数为本人工资收入，用人单位和个人共同缴费。退休人员费率与单位职工个人费率相同，缴费基数与养老金水平挂钩，由个人缴费，原用人单位不缴费。未就业城乡居民长期护理保险筹资由个人和政府合理分担，个人缴费，政府按规定给予补助。政府补助由中央财政和地方财政共同承担；充分考虑城乡差异，地方结合实际精算，可以统筹地区上年度城乡居民人均可支配收入为缴费基数，也可在农村地区按上年度农村居民人均可支配收入核定缴费基数，鼓励探索完善更加科学精细的量能筹资机制。各地建立长期护理保险制度的当年，未就业城乡居民费率减半从0.15%左右起步，用5年左右时间逐步过渡到0.3%左右，有条件的地方也可从0.3%左右起步。鼓励灵活就业人员按单位职工费率标准参

保，缴费基数可按统筹地区上年度社会平均工资的一定比例(不低于60%)确定，由个人按规定缴费；灵活就业人员也可选择按未就业城乡居民参保政策参保缴费。政府对符合条件的困难人群个人缴费部分予以分类资助。18周岁以下人员跟随父母或其他法定抚养人等参保，不单独筹资。职工基本医疗保险个人账户可以用于本人及近亲属(包括配偶、父母、子女、兄弟姐妹、祖父母、外祖父母、孙子女、外孙子女)参加长期护理保险的个人缴费。

## 四、实施公平适度的待遇保障

综合考虑经济发展水平、基金支撑能力和群众基本保障需求等因素，尽力而为、量力而行，合理确定保障对象、服务项目和待遇标准，兜住民生底线。

(五)合理确定保障对象。按规定参保缴费且失能状态长期持续(一般为6个月以上)，经申请通过评估认定的失能人员，可按规定享受相关待遇。长期护理保险制度起步阶段保障重度失能人员。随着经济发展和制度完善，国家层面统一研究逐步扩大保障对象范围，并根据基金支出需求动态调整费率。

(六)合理确定待遇保障标准。国家层面明确长期护理保险待遇标准，各地可根据实际适度调整。待遇享受不设起付标准。符合规定的长期护理服务费用，按未就业城乡居民参保政策参保的，基金支付比例为50%左右；按单位职工参保政策参保的，基金支付比例为70%左右，退休人员享受单位职工参保待遇；灵活就业人员依据选择的参保政策类型享受相应待遇。在完善量能筹资机制、均衡就业人员与非就业人员缴费责任的基础上，逐步适度均衡待遇水平。基金年度最高支付限额不超过统筹地区上年度城乡居民人均可支配收入的50%。根据失能等级、服务提供方式等实行差别化待遇保障政策，鼓励使用居家和社区护理服务，在支付比例上给予适当倾斜。

(七)规范待遇享受。基金主要用于支付符合规定的长期护理服务机构和人员提供长期护理基本服务所发生的费用，原则上不直接向失能人员发放现金。国家层面统一制定长期护理服务项目目录，明确项目内涵和服务要求，此前开展长期护理保险制度试点的城市根据国家层面统一服务项目目录逐步规范。根据人口形势变化和制度发展，研究探索将长期护理相关智能化服务和支撑性辅助器具等纳入支付范围。探索建立缴费时长和待遇水平相挂钩的连续参保激励机制，对连续参保的按规定适当提高支付比例。除新生儿等特殊群体外，对未在长期护理保险制度启动时初次参保，以及中断缴费后再次参保的情形，制定待遇享受等待期、阶段性调低待遇水平等约束性措施。探索建立参保诚信机制。

(八)做好政策衔接。做好长期护理保险与经济困难的高龄、失能老年人补贴以及重度残疾人护理补贴等政策的衔接。对机构床位费、膳食费等非护理服务费用以及应由医疗保险支付

的医疗费用，基金不予支付。领取工伤保险生活护理费的参保人员，不重复享受长期护理保险相关服务待遇。

## 五、建立科学规范的管理运行机制

坚持政府主导、社会参与，加强政策和管理协同，创新管理服务体制机制，提供精细化、规范化管理服务。

(九)建立健全失能等级评估标准体系。完善全国统一的失能等级评估标准，推动评估结果全国范围互认、有关部门按需使用，探索制定长期护理需求认定标准和服务计划相关规定。鼓励支持发展独立的评估机构，实行定点管理，制定完善相应管理办法。建立健全评估服务费合理分担机制。

(十)建立健全基金支付管理机制。长期护理服务机构实行定点管理。建立健全长期护理保险服务质量评价机制和费用控制激励约束机制。建立符合长期护理保险服务特点的支付机制和协商谈判机制，针对不同服务模式完善支付方式，加强基金结算管理。

(十一)加强基金管理和监管。基金纳入社会保障基金财政专户，单独建账、单独管理、专款专用。加强预算绩效管理，建立基金运行监控和风险防范机制，做好中长期精算分析。建立健全基金监管体系，完善对欺诈骗保人员、机构惩戒机制，强化基金监管，加强财会监督和审计监督，严肃财经纪律，确保基金安全。

(十二)完善经办管理服务。加强经办能力建设，建立健全经办服务体系。税务部门要做好保费征收工作，长期护理保险与基本医疗保险共同缴费。探索引入社会力量参与经办管理服务，强化激励约束机制，相关费用按规定支付。建立健全长期照护培训师培训培养机制和评估人员规范化培训机制。研究做好跨统筹地区长期护理保险关系转移接续相关工作，加快完善异地参保、异地享受待遇的规定。

## 六、加强组织实施

各地区各有关部门要在党中央集中统一领导下，结合实际抓好本意见贯彻落实，积极稳妥推进改革。地方各级党委和政府要切实加强组织领导，在国家明确的政策制度框架下制定具体政策，充分调查研究，广泛听取意见建议，尊重群众意愿，结合本地实际科学确定参保对象、筹资和保障水平等。推动长期护理保险相关制度要求适时转化为法律规范，为长期护理保险制度实施提供法律支撑。加强宣传引导，做好政策解读，强化互助共济理念，形成合理社会预期。

各省级政府要统筹把握改革节奏，不搞齐步走、“一刀切”，在充分评估基础上有针对性指导不同条件市地分步分批推进改革。确有条件的市地，稳妥有序推进。暂时不具备条件的市地，夯实工作基础，适时按程序启动实施。此前开展长期护理保险制度试点的城市要按照本意见要求调整完善政策，用3年左右时间平稳过渡。重大事项及时按程序向党中央、国务院请示报告。

新华社北京3月25日电

**施工公告**

按照冀公路【2025】463号批复文件，对邢台市国道G340东子线周公村东至崔路村段(上行)修复养护(中修)工程施工。施工路段采取半幅施工、半幅通行的交通组织方式。施工起止桩号为K494+579-K499+271段；施工时间为：2026年3月30日至2026年9月30日。施工期间，小、大型车辆、施工车辆可依据现场指示牌通行。施工期间望广大市民和过往车辆积极配合，注意交通标志，减速慢行。施工给您带来不便敬请谅解。

邢台市交通运输局综合行政执法支队  
邢台市公安局交通管理支队

**施工公告**

按照冀公路【2025】463号批复文件，对邢台市省道S222邢峰线羊范至新王村段修复养护(中修)工程施工。施工路段采取半幅施工、半幅通行的交通组织方式。施工起止桩号为K9+000-K20+000段；施工时间为：2026年3月30日至2026年9月30日。施工期间，小、大型车辆、施工车辆可依据现场指示牌通行。施工期间望广大市民和过往车辆积极配合，注意交通标志，减速慢行。施工给您带来不便敬请谅解。

邢台市交通运输局综合行政执法支队  
邢台市公安局交通管理支队

**施工公告**

按照冀公路【2024】419号批复文件，对邢台市省道S222邢峰线至峰峰公路K30+000至K31+237段交通安全设施精细化提升工程施工。施工路段采取全幅断交施工，修建临时便道通行的交通组织方式。施工起止桩号为K30+000-K31+237段；施工时间为：2026年3月31日至2026年9月30日。施工期间，小、大型车辆、施工车辆可依据现场指示牌通行。施工期间望广大市民和过往车辆积极配合，注意交通标志，减速慢行。施工给您带来不便敬请谅解。

邢台市交通运输局综合行政执法支队  
邢台市公安局交通管理支队

**施工公告**

按照冀公路【2025】462号批复文件，对邢台市省道S222邢峰线朱金紫至邢邯界段预防养护工程施工。施工路段采取半幅施工、半幅通行的交通组织方式。施工起止桩号为K24+200-K33+149段；施工时间为：2026年3月30日至2026年9月30日。施工期间，小、大型车辆、施工车辆可依据现场指示牌通行。施工期间望广大市民和过往车辆积极配合，注意交通标志，减速慢行。施工给您带来不便敬请谅解。

邢台市交通运输局综合行政执法支队  
邢台市公安局交通管理支队

**施工公告**

按照冀公路【2025】457号批复文件，对邢台市国道G340东子线大时村村北至东郭庄村东段(上行)预防养护工程施工。施工路段采取半幅施工、半幅通行方式。施工起止桩号为：K425+000-K447+400段；施工时间为：2026年3月30日至2026年9月30日。施工期间，小、大型车辆、施工车辆可依据现场指示牌通行。施工期间望广大市民和过往车辆积极配合，注意交通标志，减速慢行。施工给您带来不便敬请谅解。

邢台市交通运输局综合行政执法支队  
邢台市公安局交通管理支队

**施工公告**

按照冀公路【2025】457号批复文件，对邢台市国道G340东子线十里铺至前留段(上行)预防养护工程施工。施工路段采取半幅施工、半幅通行方式。施工起止桩号为K480+506-K490+113段；施工时间为：2026年3月30日至2026年9月30日。施工期间，小、大型车辆、施工车辆可依据现场指示牌通行。施工期间望广大市民和过往车辆积极配合，注意交通标志，减速慢行。施工给您带来不便敬请谅解。

邢台市交通运输局综合行政执法支队  
邢台市公安局交通管理支队

**出租**

新华南路93号临街一层商铺对外出租，面积分别为50平方米、70平方米，同时二层、三层有独立办公室对外出租，位置佳、价格优、水、电、暖齐全。

襄都区建设大街阳光一路邢台新闻传媒中心印刷厂南院办公楼，共计3层，48间办公室，大楼建筑面积1800平方米，院900平方米，独立院落，停车方便，水、电、暖齐全，可做办公等，位置佳、价格优。

联系电话：13931901678 15512852810  
13333197789

**声明**

邢台市南区和贾宋镇刘谢营村股份经济合作社不慎将农村集体经济组织登记证正、副本丢失，统一社会信用代码：N2130527MF13092237，发证日期：2020年10月10日，声明作废。

## 临城县自然资源和规划局关于新建临城县第二高级中学项目规划总平面图变更及《建设工程规划许可证》批前公示的公告

临城视【2026】22号

新建临城县第二高级中学项目利害关系人：

近日，临城县教育局向我局提出申请，为建设一所规划布局合理、功能齐全、分区清晰、安全有保障的标准化高中学校，在不改变建筑风格和建筑色彩等规划条件的前提下，拟对新建临城县第二高级中学项目规划设计方案进行调整，内容如下(详见附件)：

一、关于规划总平面图变更

1.根据政府批复，在项目原址地西侧，东北北入口、东南南入口增加用地，变更后规划总用地由5637309平方米增加为6643429㎡。

2.因用地面积调整，对规划布局、建筑面积、建筑层数、建筑高度、建筑立面局部细节等进行调整。原规划一栋5F教学楼，一栋5F宿舍楼，一栋5F科创楼，一栋4F食堂、风雨操场、看台及其他附属设施。调整后规划两栋5F教学楼，两栋5F宿舍楼，一栋5F科创楼，一栋3F食堂、体育场、看台及其他附属设施。项目内道路、绿地、人防、地下建筑、机动车和非机动车场地等相应调整。

调整后，容积率由0.96变更为0.81，建筑基底面积由13485.28㎡变更为14234.50㎡，建筑密度由23.92%变更为21.43%，总建筑面积、地上总建筑面积、地下总建筑面积、机动车和非机动车停车位数量、绿地率不变，容积率、建筑密度、绿地率等各项经济技术指标仍满足规划条件要求。

二、建设工程规划许可证内容建设单位：临城县教育局

项目名称：新建临城县第二高级中学项目一期(1#教学楼、2#教学楼、4#食堂、5#宿舍楼、6#宿舍楼、7#体育场、8#看台、门卫)

项目位置：临城县岐山湖大道北侧，渤海教育园区对过

建设规模：总建筑面积40435.40㎡，其中地上总建筑面积37153.16㎡，地下总建筑面积3282.24㎡。

报批方案公示图：见附件

公示时间：2026年3月25日-2026年4月3日

公示方式：

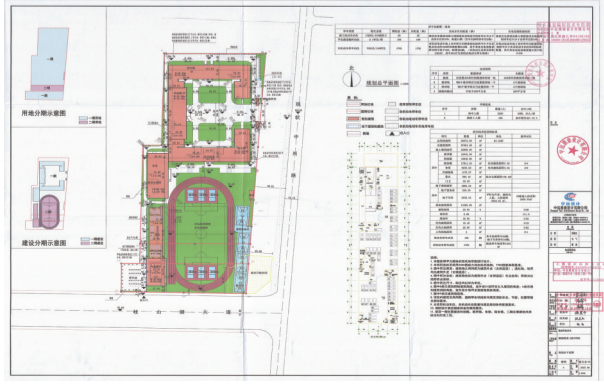
1.临城县人民政府网站

2.项目现场

3.临城县自然资源和规划局大厅

该行政许可事项可能关系到你们的利益，根据《中华人民共和国行政许可法》《中华人民共和国城乡规划法》规定，特此告知您。您可以在公示有效期内，持有效身份证明向本机关陈述您对该项行政许可事项的书面意见，并可以提出听证申请。逾期未提出的，视为您自动放弃上述权利。

联系电话：0319-7191683



**声明**

威县张营学区中心校食堂不慎将在中国银行股份有限公司威县支行办理的开户许可证丢失，核准号：J1335001796202，声明作废。

**公告**

邢台市信都区邢台林庄城中村改造(保利时光印象)项目，由邢台融汇房地产开发有限公司建设，中建三局集团有限公司、富利建设集团有限公司施工，目前已竣工验收备案，现正办理农民工工资专用账户开户、退还农民工工资保证金手续，如有未结清工资的农民工，请于公告之日起15日内到邢台市信都区住房和城乡建设局清欠办登记办理。联系电话：0319-3216317。

特此公告

邢台融汇房地产开发有限公司  
2026年3月26日

**邢台矿公告**

邢台矿职工张学辉、王栋、张小宁、谢鑫龙、曹小军、李帅帅、张涛、吴秉冰、刘广阔、张云达、杨杰等人，因长期旷工，严重违反了单位相关规定，请以上人员自本公告刊登之日起5日内到单位报到，逾期未归，将按规定解除劳动关系。

特此公告

冀中能源股份有限公司邢台矿  
2026年3月25日

**指界通知书**

刘红霞，郝贵良：

兹定于2026年3月30日上午10时0分对邢台市古昌置业有限公司坐落在团结大街以南，北长街以西的宗地权属界线进行调查，需你本人或代理人到现场指界。请指界人携带有效证件到现场共同确认权属界线。未按时参加指界的，按违约缺席指界规定处理。

集合地点：北长街刘红霞家门口

邢台市不动产登记中心  
2026年3月26日

**公告**

邢州大道西延西环连接线至皇裕线中段中修工程施工公告

按照邢台市人民政府及邢台市交通运输局要求，对邢州大道西延西环连接线至皇裕线中段中修工程进行施工。施工路段采取半幅施工半幅通行，车辆通行的交通组织方式。施工起止桩号为K0+000-K1+595(信都区)；施工时间为：2026年3月23日至2026年4月30日。施工期间如发生交通事故，及时向管辖交警大队和交通执法大队疏导交通，可引导车辆通过皇裕线、西环路绕行。施工期间望广大居民和过往车辆积极配合，注意交通标志，减速慢行。施工给您带来不便敬请谅解。

邢台市公安局交通警察支队信都区三大队  
邢台市信都区交通运输局

**声明**

宁晋县东马庄天主堂不慎将在中国工商银行股份有限公司宁晋支行办理的开户许可证丢失，核准号：J1329003697201，声明作废。

**声明**

邢台市任泽区任城镇赵家庄社区股份经济合作社不慎将农村集体经济组织登记证副本丢失，统一社会信用代码：N2130526MF1019402Y，声明作废。

**声明**

邢台市任泽区任城镇赵家庄社区股份经济合作社不慎将农村集体经济组织登记证副本丢失，统一社会信用代码：N2130526MF1019402Y，声明作废。